

A black and white photograph of a man in profile, wearing a trench coat and a fedora-style hat. He is looking down and to the right. The background is a plain, light-colored wall.

MANUAL

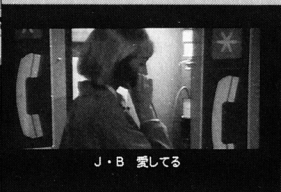
**J.B.HAROLD**  
**BLUE**  
**CHICAGO**  
**BLUES**

ブルー・シカゴ・ブルース

# CONTENTS

イントロダクション	Introduction	1
商品概要	Information	2
インストール・起動方法	Set-Up	4
J.B.ハロルド プロフィール	Profile of J.B.Harold	6
ブルー・シカゴ・ブルース	ストーリー Story	8
登場人物	Characters	10
シカゴ捜査マップ	Investigation Map	12
J.B.ハロルドの事件簿	Cases	14
操作方法	Procedure	16





## ブルースに抱かれて、 殺意が眠る街。

破れた夢を眠らせ、隠された真実を眠らせ、殺意を眠らせて、  
街にブルースが流れる……。

どこまでも深い霧の中を漂うようなそのまどろみを切り裂いて、  
ある日、一刃のナイフが舞った。そして、目覚めかけた謎の  
ほころびを包み隠そうとするかのように、後を追う新たな凶行…。  
突如として牙を剥いた都会の間に、  
最愛の人までも奪い去られた、ひとりの刑事が挑む。  
葬り去られようとしていた記憶の迷宮をあばき、  
ふたたび安らかな眠りにつかせるために。

## ●内容物の確認

パッケージには以下のものが入っておりますので、すぐにご確認下さい。

- 「ブルー・シカゴ・ブルース」マニュアル (この冊子です)…………… 1 冊
- CD-ROM (DISK1～DISK5 各 1 枚)……………全 5 枚
- ユーザー登録ハガキ／保証書 (3 枚綴り)……………1 枚
- ユーザー登録用FAX用紙…………… 1 枚

## ●ユーザー登録のお願い～すぐにご登録下さい!!

パッケージに入っているユーザー登録ハガキもしくはユーザー登録FAX用紙に必要な事項をご記入のうえ、ご返送下さい。「ブルー・シカゴ・ブルース」のユーザーとして登録させていただきます。ユーザー登録をされていませんと、ディスクを破損した場合やマニュアルを紛失した場合などのサポートをお受けできません。また、ご登録いただきますと、今後リバーヒルソフトのご登録ユーザーとして、新製品のご案内などを予定しておりますので、今すぐご登録いただきますようお願い申し上げます。



## ●動作環境

### ■Windows

システム	Microsoft Windows Ver3.1 日本語版 以降
CPU	i486SX以上(33MHz 以上推奨)
メモリー	7.6MB以上
ディスプレイ	640×480ドット／256色以上
CD-ROMドライブ	2倍速以上
サウンドカード	Microsoft Windows Ver3.1対応のPCMサウンドボード
マウス	Microsoft Windows Ver3.1対応のもの

### ■Macintosh

システム	漢字Talk7以降
CPU	68LC040以上(33MHz 以上推奨)
メモリー	8MB以上
ディスプレイ	640×480ドット／256色以上
CD-ROMドライブ	2倍速以上

## 《Windowsの場合 (Windows Ver3.1使用の場合のみ)》

「ブルー・シカゴ・ブルース」を動作させるためには、Video for WindowsおよびWIN32Sが必要です。システムにインストールされていない場合は、これらのファイルをCD-ROM 1からシステムに入れる必要があります。すでにVideo for WindowsおよびWIN32Sをインストールしている場合は必要ありません。

### ●Video for WindowsおよびWIN32Sのインストール方法

Windowsを起動したら、CD-ROM 1をCD-ROMドライブにセットし、ファイルマネージャからCD-ROMドライブのアイコンをダブルクリックして下さい。

#### 【Video for Windowsをインストールする場合】

表示されたディレクトリの中から [VFW11J] を選択し、その中にある [SETUP.EXE] をダブルクリックして下さい。Video for Windowsのインストール画面に移りますので、画面の表示に従ってインストールして下さい。

#### 【WIN32Sをインストールする場合】

表示されたディレクトリの中から [WIN32S] を選択し、その中の [DISK1] にある [SETUP.EXE] をダブルクリックして下さい。WIN32Sのインストール画面に移りますので、画面の表示に従ってインストールして下さい。

### ●起動方法

1. CD-ROM 1をWindowsの起動しているマシンにセットして下さい。
2. ファイルマネージャ上もしくはプログラムマネージャの [アイコン (F)] メニューの [ファイル名を指定して実行 (R)] を選択し、CD-ROMドライブ上の [BCB] のディレクトリの中にある [SETUP.EXE] を実行します。

3. プログラムマネージャ上にグループならびにアイコンが登録されます。「BLUE CHICAGO BLUES」アイコンをダブルクリックすると、「ブルー・シカゴ・ブルース」が起動します。
- ※「ブルー・シカゴ・ブルース」をハードディスクから削除する場合は、プログラムマネージャに登録された「BLUE CHICAGO BLUES」グループ内の「DELETE」を実行して下さい。
- ※映像の再生がスムーズでない場合は、モニターの表示を256色モードにしてお楽しみ下さい。

## 《Macintoshの場合》

「ブルー・シカゴ・ブルース」を動作させるためには、QuickTime2.0以降が必要です。システムにインストールされていない場合は、これらのファイルをCD-ROM1からシステムフォルダに入れて、コンピュータを再起動させる必要があります。すでにQuickTime2.0をインストールしている場合は必要ありません。

### ●QuickTime2.0のインストール方法

1. 「ブルー・シカゴ・ブルース」のCD-ROM1をCD-ROMドライブに入れます。
  2. 「QuickTime」フォルダの中の「QuickTime2.0 Extension」をハードディスクのシステムフォルダの中の「機能拡張フォルダ」にコピーします。
- ※PowerMacintoshをご使用の方は、「QuickTime2.0 PowerPlug」もいっしょにコピーして下さい。
3. ご使用のMacintoshを再起動します。

### ●起動方法

1. CD-ROM1をCD-ROMドライブに入れます。
  2. 「BLUE CHICAGO BLUES」のフォルダを、ハードディスクにコピーします。
  3. ハードディスクにコピーされた「BLUE CHICAGO BLUES」のフォルダの中にある「BLUE CHICAGO BLUES」をダブルクリックすると、「ブルー・シカゴ・ブルース」が起動します。
- ※「ブルー・シカゴ・ブルース」をハードディスクから削除する場合は、ハードディスクにコピーされた「BLUE CHICAGO BLUES」のフォルダをすべて削除して下さい。



# Profile of J.B.HAROLD

J.B.ハロルド プロフィール

アメリカ中東部の小さな町、リバティタウン在住の刑事。  
1957年生まれ。身長6フィート、体重195ポンド。  
詳しい経歴は不明だが、彼の亡くなった父親も刑事だったらしい。父親への反発から刑事になることを嫌っていたが、初恋の人ジャクリーヌの死により、刑事の道を歩む。  
寡黙で忍耐強く、少々頑固な面がある。  
ひとりで行動することが多く、他人に媚びることはない。  
ラッキーストライクをいつもくゆらせ、静かなバーで独りグラスを片手に飲むのが日課。そんな時に好んで聴くのがチャーリー・パーカーの「オーニソロジー」である。  
解決した事件は数知れず。特に、リバティ・バンク横領事件に絡んだビル・ロビンズ殺害事件を解決したことで知られている。  
周囲の人々は、親しみを込めて彼を「J.B.」と呼ぶ。





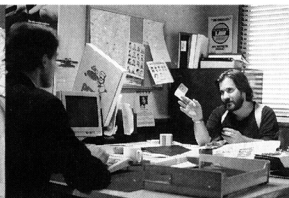


# Story

## ブルー・シカゴ・ブルース ストーリー

1993年11月9日早朝、シカゴ郊外のプラネタリウム前で、若い女の刺殺体が発見された。被害者はアンジー・ハート、17歳、高校生。さらに翌日、同じ場所で、休暇でシカゴを訪れていたリバティタウンの刑事、キャサリン・ホホワイトが、自らの拳銃を握りしめて死んでいた。残された彼女のバッグからは、血痕のついたダガーナイフ、そしてコカイン……。状況は、キャサリンがアンジーを殺害し、自殺したことを物語っているかのように見えた。しかし、ふたりを結ぶ接点は何ひとつなく、アンジーが家を出たときとは違うドレスを着ていたこと、キャサリンにコカインの常習歴はなかったことなど、事件には不可解な謎が多く残された。そして、この謎を解くためにリバティタウン警察は、キャサリンの同僚であり恋人でもあった刑事J.B.ハロルドを、シカゴへと派遣したのだった……。









## リバティタウン警察



キャサリン・ホワイト

リバティタウン警察の刑事でJ.B.の恋人。休暇で出かけたシカゴで射殺される。残された荷物からアンジー殺害の凶器とコカインが発見され、アンジー殺害容疑がかかる。

## ホワイトクリニック

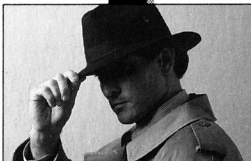


シンディ・ホワイト

キャサリンの従姉妹で、シカゴ市内で開業する精神科医。死んだ父親が警察官だった。キャサリンとは仲がよく、J.B.との結婚についても以前から相談を受けていた。

# Characters

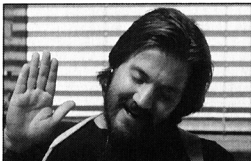
## 登場人物



J.B.ハロルド

リバティタウン警察殺人課の刑事。主人公。同僚であり恋人であったキャサリン・ホワイトがシカゴで殺害され、アンジー殺害の容疑がかかったため捜査に乗り出す。

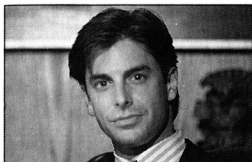
## シカゴ警察



テッド・ロツセン

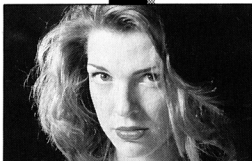
シカゴ市警殺人課の刑事。J.B.と組んでキャサリンとアンジーの事件を担当する。以前麻薬捜査班に所属していたが、感情的な捜査で問題を起こし殺人課に配属された。

## BRカンパニー



**ブライス・リッチ**

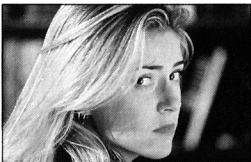
『BRカンパニー』社長。アンジーが死体で発見された時に着ていたのが、リッチのブランドのドレスだった。事件当日、アンジーと一緒にいたとの情報が入る。



**ジュリア・フォートシス**

『ビューティー・ヴォーク』所属の人気モデル。BRカンパニーのイメージモデルとなって以来、トップモデルに昇りつめた。リッチとの関係から捜査上に浮かぶ。

## ハート家



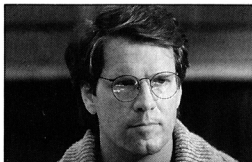
**アンジー・ハート**

セントサウス・ハイスクールの学生。11月8日の夜ナイフで刺され、拳銃で撃たれて死亡。死体で発見されたとき、BRカンパニーブランドの赤いドレスを着ていた。



**メラニー・ハート**

アンジーの母親。アンジーの遺体を確認する際に、ショックのため警察で倒れる。ジェームスとの結婚には深いいきさつがあり、常に何事かを秘めたような口振りで話す。



**ジェームス・ハート**

アンジーの父親。地元経済誌『ミシガン・エコノミー』の経理部長。ナイフのコレクターでもある。アンジーと日頃からいさかいを起こしていたことが明らかにになる。



# Investigation Map

シカゴ捜査マップ

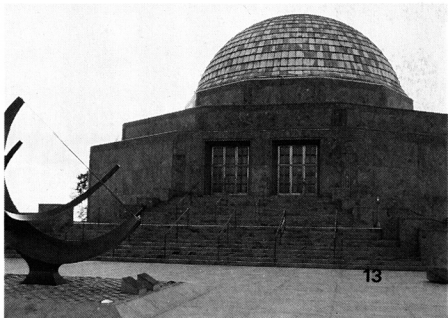




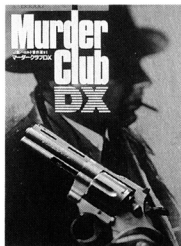
LAKE MIC



GRAN PARK

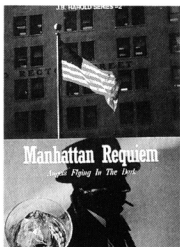


# J.B.ハロルドの事件簿



## 殺人倶楽部(マードークラブDX)

リバティタウンで、若き実業家ビル・ロビ  
ンズの死体が、大学の駐車場の車の中か  
ら発見された。謎に包まれた状況、疑惑  
に満ちた12人の容疑者たち、そして、真  
相を追うJ.B.の前に浮かび上がる20年  
前の事件の謎。刑事J.B.ハロルドシリ  
ーズ第一作。(1986年作品)

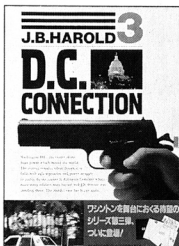
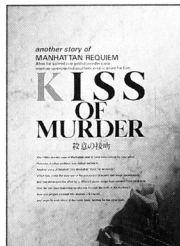


## マンハッタン・レクイエム～闇に飛ぶ天使たち～

J.B.宛の一通の手紙。そこには、過去の捜査で重要な証言をしてくれた酒場のピアニスト、サラ・シールズの名前があった。中には、マンハッタンのクラブ「M&M」のカード。やがて、サラが飛び降り自殺を遂げたことを知らされるJ.B.。摩天楼の街で相次ぐ、動機不明の飛び降り自殺。J.B.はひとりマンハッタンに向かい、大都会のミステリーに挑む。(1987年作品)

## 殺意の接吻<sup>くちづけ</sup>～KISS OF MURDER～

解決されたはずの、マンハッタンでの悲しい事件。その陰には、もう一つの事件が隠されていた。マンハッタン・レクイエムの設定をそのままに、もうひとつのサラ・シールズ事件を追う、もうひとりのJ.B.の物語。真実を求めて、J.B.は再び喧噪の街を歩き始める。(1987年作品)



## D.C.コネクション～愛と死の迷路～

リバティタウン警察署長ウォルター・エドワーズが、ワシントンD.C.出張中に何者かの手で射殺され、彼が持っていたはずの連邦警察秘密書類が姿を消した。数日後、D.C.市警が逮捕した犯人は、何と息子のフレデリックだった。事件の経緯に不審を抱くリバティタウン警察は、J.B.ハロルドをD.C.に派遣する。スキャンダラスな事件の背後に潜む、腐敗と麻薬の陰。J.B.の胸には、この街で過ごした青春への複雑な思いが交錯する。(1989年作品)

# Procedure

## 操作方法

### ●ゲームの進め方

このゲームは、プレイヤーが刑事J.B.ハロルドとなつて、事件解決のために捜査へ乗り出すものです。シカゴ内を移動し、聞き込みや情報収集などを精力的にこなして、4日以内に事件を解決しなければなりません。捜査をよりスムーズに進めるためにも、操作方法や画面の見方をマスターすることが大切です。

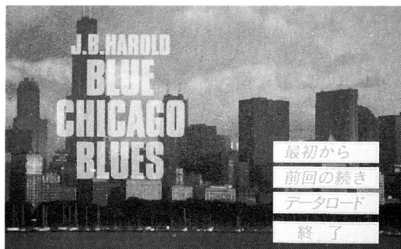
### ●マウスの使い方

このゲームは、コマンド選択式になっており、すべてマウスで操作します。キーボードで操作することはできません。左クリックでコマンド等の決定です。

### ●時間経過

捜査に用意されている時間はゲーム中の時間で4日間です。朝、シカゴ市警へ行き、夜、ホテルに戻るまで、移動や聞き込みなどのたびに必ず時間が経過します。意味なく行動している間にも時間が経過しますから、無駄のない捜査が要求されるわけです。4日以内に解決できないとゲームオーバーになりますので、得た情報を元に効率のよい捜査を心がけて下さい。

## タイトル画面



### ●オープニング

CD-ROMディスク1をセットし、「ブルー・シカゴ・ブルース」のアイコンをダブルクリックすると、しばらくしてタイトル画面が表示されます。タイトル画面に表示されるコマンドを選択してゲームをスタートして下さい。

#### ■オープニング

オープニング映像を見るときに選択します。オープニングに続いてゲームが始まります。

#### ■前回のつづき

前回終了時の続きをプレイしたいときに選択します。

#### ■データのロード

セーブしたデータの続きをプレイしたいときに選択します。

#### ■終了

ゲームを終了するときに選択します。



# メイン画面

## ●画面構成

J.B.が対面している相手の  
セリフや情報を表示

映像画面

(映像再生中に画面をクリックすると、映像のスキップ)



コマンドメニュー

映像のリPEAT再生

(映像再生中は、映像のスキップ)

システム画面へ

(映像再生中は、映像のポーズ)

ゲーム中での時間表示

# Cast & Staff

## キャスト & スタッフ

## PRODUCTION STAFF

*Produced by KAZUHIRO OKAZAKI*

*Game Design Directed by TAKUYA MIYAGAWA*

*Screenplay by RIKA SUZUKI*

*Computer Software Developer AKIHIRO HINO,  
NORIKAZU YASUNAGA and MANABU NAKATA*

*Computer Graphic Artist TOSHIKAWA KAWASAKI and KOJI HORI*

*Sound Engineered by KEN INAOKA*

*Music Composed by HIROAKI IWATANI*

*Art Designed by NOBUO TAKAYA (TAKAYA DESIGN OFFICE)*

*Public Relations KIYOKAZU HARA*

*Creative Director YUMI KAWASAKI and  
TETSUHIITO KOBAYASHI*

## FILM PRODUCTION

*Executive Producer JOY RYAN*

*Producer NEAL ALLEN*

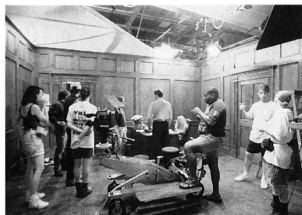
*Director GREGORY R. ALOSIO*

*Director of Photography GARY WAGNER*

*Editor EINAR THORSTEINSSON*

*Sound Mix SHANE STANLEY*

*Filmed on Location in ; CHICAGO, LOS ANGELES U.S.A.*



## CAST

*J.B.Harold RICHARD A. HENCH*

*Ted Rossen PETER DRYDEN*

*Cindy White KANDEYCE JENSEN*

*Julia Fortsis ELISA MARCHAND*

*Angie Hart LISA PAPPER*

*James Hart HARDY MONROE*

*Melanie Hart MOIRA PRICE*

*Bryce Rich JACK TURTURICI*

●製品には万全を期しておりますが、万一プログラムが動作しないときには、まず次の点をお確かめ下さい。

\*本体やディスプレイなどの電源やケーブルは、正しく接続されていますか？

\*CD-ROMは正しくセットされていますか？

\*一度電源を切って、状態を安定させてやってみましたか？

以上をお確かめの上、それでも動作しなかった場合には、ご購入のショップなどで同じ機種種の機械での動作をお確かめ下さい(別の機械で正しく動作する場合は、ご使用の機械の故障が考えられます)。上記のいずれの場合にも動作しない場合には、誠にお手数ですがお名前、ご住所、お電話番号、動作不良の症状を明記の上、弊社ユーザーサポート係宛商品をお送り下さい。至急調査の上ご連絡差し上げます。なお、ユーザーサポートの詳細につきましては、同梱のハガキをご覧ください。

■リバーヒルソフト ユーザーサポート係

TEL 092-771-0328 (祝祭日を除く月～金 13:30～17:30)

サポートサービス専用FAX 092-715-6683 (24時間受付)

〒810 福岡市中央区大手門1-1-12 大手門バインビル6F

●ご注意

※記載事項は1995年7月現在のものです。

※本製品を著作権者の許可なく賃貸業に使用すること、ネットワークなどで転用すること、営利目的で使用することを禁止します。

※本製品に含まれるコンピュータプログラムを逆アセンブル、逆コンパイルすることを禁止します。

※本製品の内容の一部または全部を無断で録音、録画、コピーすることは法律で禁止されています。

※使用者側の操作・保管等起因する、本製品およびコンピュータ等の故障に関して、株式会社リバーヒルソフトは一切の責任を負いません。

●商品の内容に関するお問い合わせは「ユーザーサポート」係まで

TEL 092-771-0328 (祝祭日を除く月～金 13:30～17:30)

FAX 092-715-6683 (24時間受付)

●最新ソフトやイベントについての情報は「トークインフォーメーション」まで

092-771-9333 (テープにて24時間ご案内しています)

※掲載の社名・製品名・ロゴは各社の各国での商標・登録商標です。

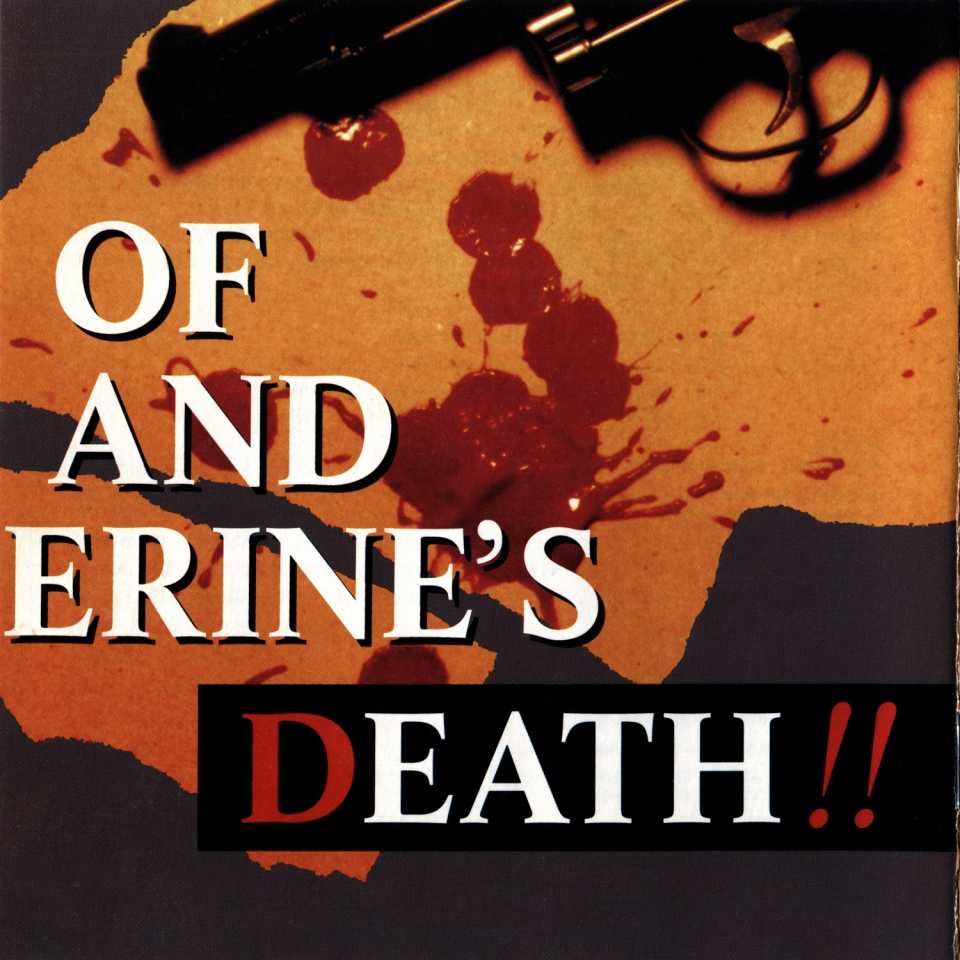


株式会社 リバーヒルソフト

福岡市中央区大手門1-1-12 大手門バインビル6F 〒810

TEL 092-771-3217 FAX 092-751-5265

© 1994,1995 RIVERHILL SOFT INC.



OF  
AND  
ERINE'S

DEATH !!